



## § 1.

### Postanowienia ogólne

1. Do szkoły mogą uczęszczać uczniowie zdrowi, bez objawów infekcji lub choroby zakaźnej.
2. Uczniowie mogą być przyprowadzani do szkoły i z niej odbierani przez opiekunów bez objawów chorobowych.
3. Uczniowie przychodzący na lekcje w szkole samodzielnie robią to najwcześniej 10 minut przed zajęciami, a po ich zakończeniu bezzwłocznie udają się do domów.
4. Na terenie placówki nie ma obowiązku noszenia maseczki i rękawiczek ochronnych przez uczniów klas I-III, nauczycieli i pracowników szkoły.
5. W szkole ogranicza się przebywanie osób z zewnątrz do niezbędnego minimum.
6. Opiekunowie odprowadzający dzieci do szkoły zobowiązani są do zachowania zasad:
  - a) 1 opiekun z dzieckiem/dziećmi,
  - b) dystans od kolejnego opiekuna z dzieckiem/dziećmi,
  - c) dystans od pracowników szkoły,
  - d) opiekunowie przyprowadzający i odprowadzający dzieci nie wchodzi na teren budynku szkoły.

## § 2.

### Zasady organizacji zajęć dla uczniów klas I-III

1. Każda grupa uczniów (klasa) w trakcie przebywania w szkole ma ograniczoną do minimum możliwość kontaktowania się z pozostałymi klasami.
2. Organizując i koordynując pracę w oddziałach I-III umożliwia się zachowanie dystansu między osobami przebywającymi na terenie szkoły, szczególnie w miejscach wspólnych i ogranicza się gromadzenie uczniów na terenie szkoły:
  - a) Uczniowie klas I-III wchodzi i wychodzą ze szkoły przez wyznaczone drzwi A, A1, E, F, G (oznaczone w planie lekcji każdej klasy) a w przypadku pobytu w świetlicy korzystają jedynie z drzwi w modułach przy miasteczku rowerowym (wejście H).
  - b) W pomieszczeniach szatni może przebywać w wyznaczonym czasie wyłącznie 1 klasa.
  - c) Podczas korzystania z szatni obowiązuje zachowanie dystansu, zasłanianie nosa i ust oraz przebywanie w okolicach szafek jedynie w czasie niezbędnych do pozostawienia/wyjęcia swoich rzeczy.
  - d) Osoby korzystające z parkingu szkolnego zobowiązane są do zachowania szczególnych zasad bezpieczeństwa i parkowania samochodów w czasie nieprzekraczającym 10 min.
3. Każdy oddział uczniów przebywa podczas obowiązkowych zajęć dydaktycznych w wyznaczonej i stałej sali oraz w sali ze sprzętem komputerowym przeznaczonej wyłącznie dla klas młodszych, gdzie nauczyciel wyznacza uczniom stałe miejsca.
4. Pierwsza godzina lekcyjna rozpoczyna się o godz. 7.45, a następne odbywają się w godzinach, które ograniczają kontakt najmłodszych dzieci ze starszymi uczniami oraz gromadzenie się uczniów w jednej przestrzeni budynku.
5. Uczniowie każdego oddziału spędzają przerwy pod opieką wychowawcy/nauczyciela danej klasy w wyznaczonym przez niego odosobnionym miejscu – najczęściej na świeżym powietrzu. Przerwy organizowane są w interwałach adekwatnych do potrzeb uczniów, jednak nie rzadziej niż co 45 minut.

6. Zaleca się codzienne korzystanie przez uczniów z placów zabaw, boisk szkolnych oraz innych miejsc rekreacyjnych.
7. W szkole obowiązują ogólne zasady higieny: częste mycie rąk (po przyjściu do szkoły oraz zmianie sali, w której uczniowie przebywają), ochrona podczas kichania i kaszlu, unikanie dotykania oczu, nosa i ust, niedzielenie się zaczętym jedzeniem.
8. Uczniowie klas 1-3 mogą korzystać jedynie z toalet w sektorze dydaktycznym, w którym znajduje się przydzielona sala. Aby uniknąć zgromadzeń w toalecie, dzieci powinni korzystać zmianowo, a do mycia rąk w czasie lekcji wykorzystywać przede wszystkim umywalki w salach lekcyjnych.
9. Przedmioty i sprzęty znajdujące się w sali, których nie można skutecznie umyć, uprać lub dezynfekować, należy usunąć lub uniemożliwić do nich dostęp. Przybory do ćwiczeń (piłki, skakanki, obręcze itp.) wykorzystywane podczas zajęć należy czyścić lub dezynfekować.
10. Uczeń nie powinien zabierać ze sobą do szkoły niepotrzebnych przedmiotów. Ograniczenie to nie dotyczy dzieci ze specjalnymi potrzebami edukacyjnymi, w szczególności z niepełnosprawnościami. W takich przypadkach należy dopilnować, aby dzieci nie udostępniały swoich zabawek innym, natomiast opiekunowie dziecka powinni zadbać o regularne czyszczenie (pranie lub dezynfekcję) zabawki, rzeczy.
11. Należy wietrzyć sale dydaktyczne, pomieszczenia świetlicowe oraz części wspólne co najmniej raz na godzinę, przed zajęciami, w czasie przerwy, a w razie potrzeby także w czasie zajęć.
12. Podczas realizacji zajęć, w tym zajęć wychowania fizycznego i sportowych, w których nie można zachować dystansu, należy ograniczyć ćwiczenia i gry kontaktowe. Ze względu na fakt, że zajęcia te organizowane są na świeżym powietrzu (spacery oraz gry i zabawy ruchowe na boiskach i terenie wokół szkoły), rodzice zobowiązani są wyposażyć dzieci w odzież odpowiednią do warunków pogodowych.
13. Rekomenduje się organizację wyjść w miejsca otwarte, np. park, las, tereny zielone, z zachowaniem dystansu od osób trzecich oraz zasad obowiązujących w przestrzeni publicznej.
14. Zajęcia pozalekcyjne będą organizowane w mniejszych grupach, w miarę możliwości w obrębie jednego oddziału klasowego lub stałej grupy (zaj. specjalistyczne).
15. Biblioteka szkolna pracować będzie wg odrębnych zasad.
16. Zajęcia świetlicowe odbywają się w świetlicy szkolnej (sale 4M, 5M, 8M), a w razie potrzeby w innych salach dydaktycznych.
17. W miarę możliwości unika się w świetlicy rotacji nauczycieli i uczniów w obrębie różnych oddziałów oraz gromadzenia się ich w jednym pomieszczeniu.
18. Uczniowie odebrani przez rodziców/opiekunów prawnych ze świetlicy w danym dniu, nie mają prawa skorzystać z niej ponownie w tym dniu.
19. Podmioty zewnętrzne/szkoły językowe, które organizują zajęcia pozaszkolne na terenie siedziby swojej firmy mogą uzyskać zgodę dyrektora szkoły na ponowne przyrowadzenie wcześniej odebranych ze świetlicy dzieci, jeśli zajęcia te są prowadzone w grupach złożonych z uczniów jednej klasy w warunkach zgodnych z wytycznymi MEN, GIS, MZ.
20. Podczas organizacji zajęć świetlicowych oraz zajęć pozalekcyjnych, w tym także specjalistycznych i rewalidacyjnych należy stosować wszystkie zasady dotyczące zachowania bezpieczeństwa w czasie epidemii opisane w niniejszej procedurze.

### **§ 3.**

#### **Zasady postępowania nauczycieli i pracowników niepedagogicznych**

1. Po wejściu do szkoły obowiązkowo należy umyć ręce
2. Dezynfekowanie i mycie rąk obowiązuje pracowników przed wejściem do każdej sali, pomieszczenia szkoły, w której prowadzone są zajęcia.
3. W pomieszczeniach higieniczno-sanitarnych wywieszane są plakaty z zasadami prawidłowego mycia rąk, a przy dozownikach z płynem instrukcje do dezynfekcji rąk.
4. W placówce prowadzi się monitoring codziennych prac porządkowych, ze szczególnym uwzględnieniem utrzymywania w czystości ciągów komunikacyjnych, dezynfekcji powierzchni dotykowych: poręczy, klamek i powierzchni płaskich, w tym blatów w salach i pomieszczeniach spożywania posiłków, włączników światła itp.

5. Do placówki nie powinni przychodzić nauczyciele i inni pracownicy, którzy są chorzy.
6. Wychowawcy zobowiązani są do monitorowania obecności dzieci.
7. Pracę organizuje się w sposób pozwalający unikanie kontaktowania się dzieci z danej grupy z dziećmi z innych grup.
8. W sali gimnastycznej używany sprzęt sportowy oraz podłoga powinny zostać umyte detergentem lub zdezynfekowane po każdym dniu zajęć, a w miarę możliwości po każdym zajęciach.
9. Po wejściu do świetlicy każde dziecko i pracownik szkoły powinien umyć ręce.
10. Świetlice należy wietrzyć (nie rzadziej, niż co godzinę w trakcie przebywania dzieci w świetlicy), w tym w szczególności przed przyjęciem wychowanków oraz po przeprowadzeniu dezynfekcji.
11. Należy obowiązkowo myć ręce przed i po każdym posiłku.
12. Należy przypominać dzieciom podstawowe zasady higieny, takie jak: nieprzytulanie na powitanie, unikanie dotykania oczu, nosa i ust, mycie rąk, zasłanianie ust i nosa przy kichaniu czy kasłaniu.
13. Rekomenduje się organizację wyjść w miejsca otwarte, np. park, las, tereny zielone, z zachowaniem dystansu oraz zasad obowiązujących w przestrzeni publicznej.
14. Personel kuchenny i pracownicy administracji oraz obsługi sprzątającej powinni ograniczyć kontakty z uczniami oraz nauczycielami.
15. Przeprowadzając dezynfekcję, należy ściśle przestrzegać zaleceń producenta znajdujących się na opakowaniu środka do dezynfekcji. Ważne jest ściśle przestrzeganie czasu niezbędnego do wywietrzenia dezynfekowanych pomieszczeń, przedmiotów tak, aby uczniowie i pracownicy nie byli narażeni na wdychanie oparów środków służących do dezynfekcji.
16. Należy przeprowadzać bieżącą dezynfekcję toalet.

#### **§ 4.**

##### **Obowiązki dyrektora szkoły**

1. Dyrektor szkoły zapewnia wyposażenie placówki w podstawowe środki higieny, w tym płyn do dezynfekcji umieszczony w widocznym miejscu przy wejściu do budynku.
2. Dyrektor szkoły monitoruje prace porządkowe, ze szczególnym uwzględnieniem utrzymywania czystości sanitariatów, szatni, ciągów komunikacyjnych, dezynfekowania powierzchni dotykowych: poręczy, klamek, włączników światła, uchwytów, poręczy krzesel i powierzchni płaskich, w tym blatów w salach i w pomieszczeniach do spożywania posiłków, korzystanie z płynów dezynfekujących do czyszczenia powierzchni i sprzętów.
3. Dyrektor placówki przygotowuje pomieszczenie (wyposażone m.in. w środki ochrony osobistej i płyn dezynfekujący), potrzebne do izolacji, w którym będzie można odizolować osobę w przypadku stwierdzenia objawów chorobowych – izolatka 13M.
4. W razie potrzeby zaopatrzy pracowników, przy wsparciu organu prowadzącego, w indywidualne środki ochrony osobistej.
5. W sytuacji, gdy w szkole są używane jednorazowe środki ochrony (maseczki, rękawiczki) zapewnia pojemnik przeznaczony na ich wyrzucanie zgodnie z wytycznymi GIS.
6. Zapewnia możliwość szybkiej komunikacji z rodzicami/opiekunami ucznia. Rekomendowany jest kontakt z wykorzystaniem technik komunikacji na odległość.

#### **§ 5.**

##### **Zasady obowiązujące rodziców**

1. Rodzic przyprowadza na zajęcia w szkole zdrowe dziecko, bez objawów chorobowych sugerujących chorobę zakaźną. Prowadzi ciągłą obserwację jego stanu zdrowia. Zakazuje się przyprowadzać do szkoły dzieci zakatarzone, kaszlące, z podwyższoną temperaturą.
2. Jeśli w trakcie pobytu w szkole dziecko będzie kasłać, kichać lub skarżyć się na ból, to zostanie odizolowane i rodzic musi je niezwłocznie odebrać ze szkoły. Następnego dnia może dziecko przyprowadzić wyłącznie na podstawie oświadczenia rodzica, że dziecko jest zdrowe.

3. Zobowiązuje się rodziców do uczenia dzieci zasad higieny i przestrzegania przez nie zakazu przynoszenia niepotrzebnych przedmiotów do szkoły.
4. Każdorazowa nieobecność dziecka musi być zgłoszona wychowawcy z podaniem przyczyny nieobecności.
5. Rodzice/opiekunowie ucznia wskazują wychowawcy możliwość szybkiej komunikacji z nimi. Rekomendowany jest kontakt z wykorzystaniem technik komunikacji na odległość.
6. Rodzice przyprowadzają dzieci do świetlicy jedynie z powodu uzasadnionej konieczności spowodowanej pracą zawodową, w sytuacji, gdy inne osoby/członkowie rodziny nie mogą otoczyć w tym czasie dziecka opieką w domu. (Opieka świetlicowa niesie najwyższe ryzyko ewentualnego zachorowania ze względu na możliwość kontaktu wielu uczniów z różnych oddziałów klasowych).
7. Każdy rodzic/opiekun prawny, a także każda osoba upoważniona przez niego do przyprowadzenia lub odebrania dziecka do szkoły ma obowiązek zapoznania się z Procedurą bezpieczeństwa podczas zajęć uczniów klas I-III w Szkole Podstawowej nr 7 w Szczecinie dotyczącą realizacji zadań w związku z obowiązującymi przepisami dotyczącymi szczególnych rozwiązań związanych z zapobieganiem, przeciwdziałaniem i zwalczaniem COVID-19.

## **§ 6.**

### **Zasady bezpiecznego żywienia**

1. Przy organizacji żywienia w placówce obok warunków higienicznych wymaganych przepisami prawa odnoszących się do funkcjonowania żywienia zbiorowego, dodatkowo wprowadza się zasady szczególnej ostrożności dotyczące zabezpieczenia epidemiologicznego pracowników i stanowisk pracy, środki ochrony osobistej, płyny dezynfekcyjne do czyszczenia powierzchni i sprzętów.
2. Osoby przygotowujące posiłki nie mają kontaktu z dziećmi oraz osobami sprawującymi opiekę nad dziećmi.
3. Spożywanie posiłków odbywa się w stałych grupach, należy ograniczyć kontakt dzieci w stołówce z uczniami innych oddziałów poprzez zmianowe wydawanie posiłków oraz spożywanie ich przy stolikach z rówieśnikami z danej klasy.
4. Odległość pomiędzy stolikami poszczególnych klas powinna wynosić min 1,5 m.
5. Przy zmianowym wydawaniu posiłków konieczne jest czyszczenie blatów stołów i poręczy krzeseł po każdej grupie.
6. Dzieci przychodzą na posiłki według ustalonego harmonogramu z zachowaniem przerwy na wietrzenie, sprzątanie i dezynfekcję pomieszczenia.
7. W przypadku braku innych możliwości organizacyjnych dopuszcza się spożywanie posiłków przez dzieci w salach lekcyjnych z zachowaniem zasad bezpiecznego i higienicznego spożycia posiłku.
8. Dzieci mogą spożywać posiłki i napoje przyniesione z domu. Posiłki mogą być przynoszone w pojemnikach prywatnych i w nich spożywane.
9. Szczególną uwagę należy zwrócić na utrzymanie wysokiej higieny mycia i dezynfekcji stanowisk pracy, opakowań produktów, sprzętu kuchennego, naczyń stołowych oraz sztuców.

## **§ 7.**

### **Postępowanie w przypadku podejrzenia zakażenia u dziecka**

1. Jeżeli dziecko przejawia niepokojące objawy choroby należy odizolować je w odrębnym pomieszczeniu lub zapewnić min. 2 m odległości od innych - izolatka: sala 13M
2. Dziecko znajduje się pod opieką pracownika szkoły wyznaczonego przez dyrektora szkoły – pielęgniarka szkolna. W sytuacji nieobecności pielęgniarki będzie to nauczyciel, z którym dziecko ma zajęcia.
3. Dziecku należy zmierzyć temperaturę ciała:

- a) jeżeli pomiar termometrem bezdotykowym wynosi 38°C lub wyżej – należy powiadomić rodziców ucznia w celu ustalenia sposobu odebrania dziecka ze szkoły i przypomnieć o obowiązku skorzystania z porady medycznej,
  - b) jeżeli pomiar termometrem innym niż bezdotykowy wynosi pomiędzy 37,2°C-37,9°C – należy powiadomić rodziców ucznia i ustalić ewentualną konieczność sposobu odebrania ze szkoły/placówki.
  - c) w razie pogarszania się stanu zdrowia należy zadzwonić pod nr 999 lub 112.
4. Rodzic zostaje niezwłocznie poinformowany telefonicznie o wystąpieniu u dziecka niepokojących objawów i jest zobowiązany do pilnego odebrania dziecka.
  5. Obszar, w którym poruszał się i przebywał uczeń należy poddać gruntownemu sprzątnięciu.
  6. Dyrektor szkoły zobowiązany jest do stosowania się do zaleceń Państwowego Powiatowego Inspektora Sanitarnego przy ustalaniu, czy należy wdrożyć dodatkowe procedury biorąc pod uwagę zaistniały przypadek.

## **§ 8.**

### **Postępowanie w przypadku podejrzenia zakażenia u pracownika szkoły**

1. Pracownik, który w czasie pracy zauważył u siebie objawy chorobowe typu: gorączka, uporczywy kaszel, złe samopoczucie, trudności w oddychaniu, bóle głowy, bóle mięśni niezwłocznie informuje o tym dyrektora szkoły, który podejmuje następujące działania:
  - a) kieruje pracownika, do wyznaczonego odizolowanego pomieszczenia (unikając kontaktu z innymi osobami),
  - d) zachowując bezpieczną odległość, przeprowadza wywiad z pracownikiem i zaleca kontakt z lekarzem celem weryfikacji stanu zdrowia, w razie pogarszania się stanu zdrowia należy zadzwonić pod nr 999 lub 112,
  - b) do czasu ustalenia stanu zdrowia dyrektor odsuwa pracownika od pracy,
  - c) o wynikach badania, przeprowadzonego przez lekarza, pracownik niezwłocznie informuje dyrektora szkoły.
2. Obszar, w którym poruszał się i przebywał pracownik należy poddać gruntownemu sprzątnięciu.
3. W przypadku zaobserwowania u pracownika lub dziecka innych objawów chorobowych stosuje się działania opisane w pkt. 1.
4. Pracownicy z objawami choroby, o których mowa wyżej nie mogą przychodzić do pracy.
5. Dyrektor szkoły zobowiązany jest do stosowania się do zaleceń Państwowego Powiatowego Inspektora Sanitarnego przy ustalaniu, czy należy wdrożyć dodatkowe procedury biorąc pod uwagę zaistniały przypadek.
6. Zaleca się ustalenie miejsca, w którym przebywała osoba z niepokojącymi objawami sugerującymi zakażenie koronawirusem oraz przeprowadzenie dodatkowego sprzątnięcia zgodnie z procedurami zakładowymi, a także zdezynfekowanie powierzchni dotykowych (klamki, poręcze, uchwyty itp.).

## **§ 9.**

### **Postanowienia końcowe**

1. Wszyscy pracownicy szkoły wykonujący zadania opiekuńcze, wychowawcze i dydaktyczne w grupach uczniów klas I-III mają obowiązek zapoznać się z treścią „Procedury bezpieczeństwa podczas zajęć uczniów klas I-III w Szkole Podstawowej nr 7 w Szczecinie dotyczącej realizacji zadań w związku z obowiązującymi przepisami dotyczącymi szczególnych rozwiązań związanych z zapobieganiem, przeciwdziałaniem i zwalczaniem COVID-19”.
2. Podczas organizacji pracy w szkole uwzględniane są na bieżąco wytyczne Głównego Inspektora Sanitarnego, Ministra Zdrowia i Ministra Edukacji i Nauki.

### **Wykaz załączników**

do „Procedury bezpieczeństwa w oddziałach przedszkolnych w Szkole Podstawowej nr 7 w Szczecinie dotyczącej realizacji zadań w związku z obowiązującymi przepisami dotyczącymi szczególnych rozwiązań związanych z zapobieganiem, przeciwdziałaniem i zwalczaniem COVID-19”.

:

- **Załącznik 1**  
*Wykaz wejść/wyjść podczas przyprowadzania/odbierania uczniów ze szkoły.*
- **załącznik 2**  
*Instrukcja dezynfekcji rąk*
- **załącznik 3**  
*Instrukcja mycia rąk*

Wykaz wejść/wyjść podczas przyprowadzania/odbierania uczniów 0-3

**RODZICÓW DZIECI OBOWIĄZUJE ZAKAZ:**

- **WCHODZENIA DO BUDYNKU PLACÓWKI,**
- **POSTOJU NA PARKINGU SZKOLNYM POWYŻEJ 10 min.**

**ODDZIAŁY PRZEDSZKOLNE**

**Przyprowadzanie:** 7.00 – 9.00

**Odbieranie:** 14.00 – 17.00

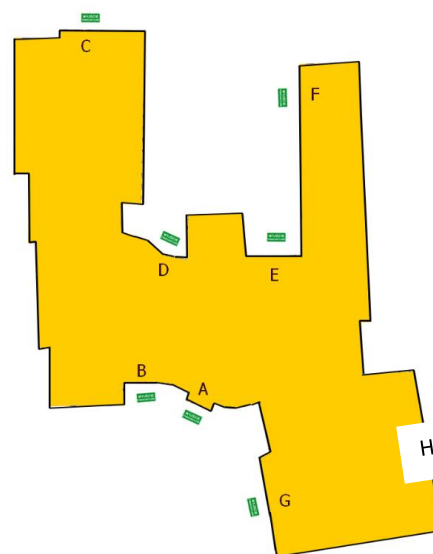
**Drzwi:** B

(Dzieci spóźnione: wejście główne A)

**ŚWIETLICA**

**Przyprowadzanie/odbieranie:** 6.45 – 17.00

**Drzwi:** H



**KLASY I-III przed i po lekcjach**

**Przyprowadzanie:** 10 min przed dzwonkiem na lekcje w okolicy wyznaczonych drzwi.

(Dzieci spóźnione: wejście główne A)

**Odbieranie:** przy wyznaczonych klasie drzwiach

(pierwszeństwo zawsze mają klasy wchodzące do szkoły przed wychodzącymi z niej)

**Drzwi:** oznaczone w planie lekcji każdej klasy

Nieodebrane dzieci nauczyciel zaprowadza do świetlicy, skąd rodzic odbiera j/w

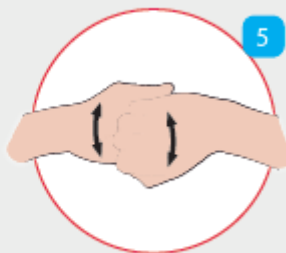
## Jak skutecznie dezynfekować ręce?

Użyj środka do dezynfekcji rąk,  
który zawiera co najmniej 60% alkoholu.

Czas trwania:  
do wyschnięcia  
dłoni



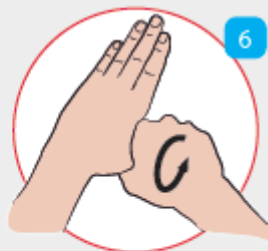
1 Nanieś taką ilość preparatu, aby dłonie były całkowicie zwilżone



5 Pocieraj górną część palców prawej dłoni o wewnętrzną część lewej dłoni i odwrotnie



2 Pocieraj dłoń o dłoń rozprowadzając preparat na całą powierzchnię



6 Ruchem obrotowym pocieraj kciuk lewej dłoni wewnętrzną częścią prawej dłoni i odwrotnie



3 Pocieraj wewnętrzną częścią prawej dłoni o grzbietową część lewej dłoni i odwrotnie



7 Ruchem okrężnym opuszkami palców prawej dłoni pocieraj wewnętrzne zagłębienie lewej dłoni i odwrotnie



4 Spleć palce i pocieraj wewnętrznymi częściami dłoni



8 Po wyschnięciu ręce są zdezynfekowane



# Jak skutecznie myć ręce?



**1** Zwilż ręce ciepłą wodą. Nałóż mydło w płynie w zagłębienie dłoni.



**2** Namydl obydwie wewnętrzne powierzchnie dłoni.



**3** Spleć palce i namydl je.



**4** Namydl kciuk jednej dłoni drugą ręką i na przemian.



**5** Namydl wierzch jednej dłoni wnętrzem drugiej dłoni i na przemian.



**6** Namydl obydwa nadgarstki.



**7** Splucz starannie dłonie, żeby usunąć mydło. Wysusz je starannie.



**Całkowity czas:  
30 sekund**

**Nie zapomnij umyć tych obszarów:**

